

ГАЗЕТА ОТКРЫТОГО АКЦИОНЕРНОГО ОБЩЕСТВА «МОСКОВСКИЙ МЕТРОСТРОЙ»

НОВОСТИ

СБИЛИСЬ С «ЧИСТЫМИ ПРУДАМИ»

На строительстве пересадочного узла со станции «Сретенский бульвар» на «Чистые пруды» произошло важное событие. После того, как субподрядчики СМУ-5 из Протонтоннельстроя закончили проходку опережающей штольни по оси наклонного хода, участок Андрея Шейгама из СМУ-5 от верхней точки этой штольни проложил горизонтальную и сбился с подплатформенными помещениями станции «Чистые пруды». Тем временем на платформе специалисты УММ продолжают монтаж установки для забуривания труб опережающего экрана в торцевую стену действующей станции. Из-за сварки работать они могли только в ночные «окна». Теперь, благодаря соединению с подземным пространством шахты № 939, место монтажа можно обслуживать шахтной вентсистемой, и не зависеть от режима метрополитена.

Еще одна новость 939-й шахты связана с ТО-6: его бригады завершили проходку СТП.

ПРОЙДЕН СРЕДНИЙ ЗАЛ «ТРУБНОЙ»

Участок Игоря Бойкова из СМУ-8 разрабатывал породу под средний стационный зал «Трубной» двумя забоями. На прошлой неделе перемычка между ними была устранена — средний зал пройден полностью. Закончена также проходка опережающей штольни по оси наклонного хода для пересадки, и произошла сбойка с помещением машинного зала, разработанного участком Элдара Парцвани из СМУ-10.

1000 МЕТРОВ ТОННЕЛЯ В СЕРЕБРЯНОМ БОРУ

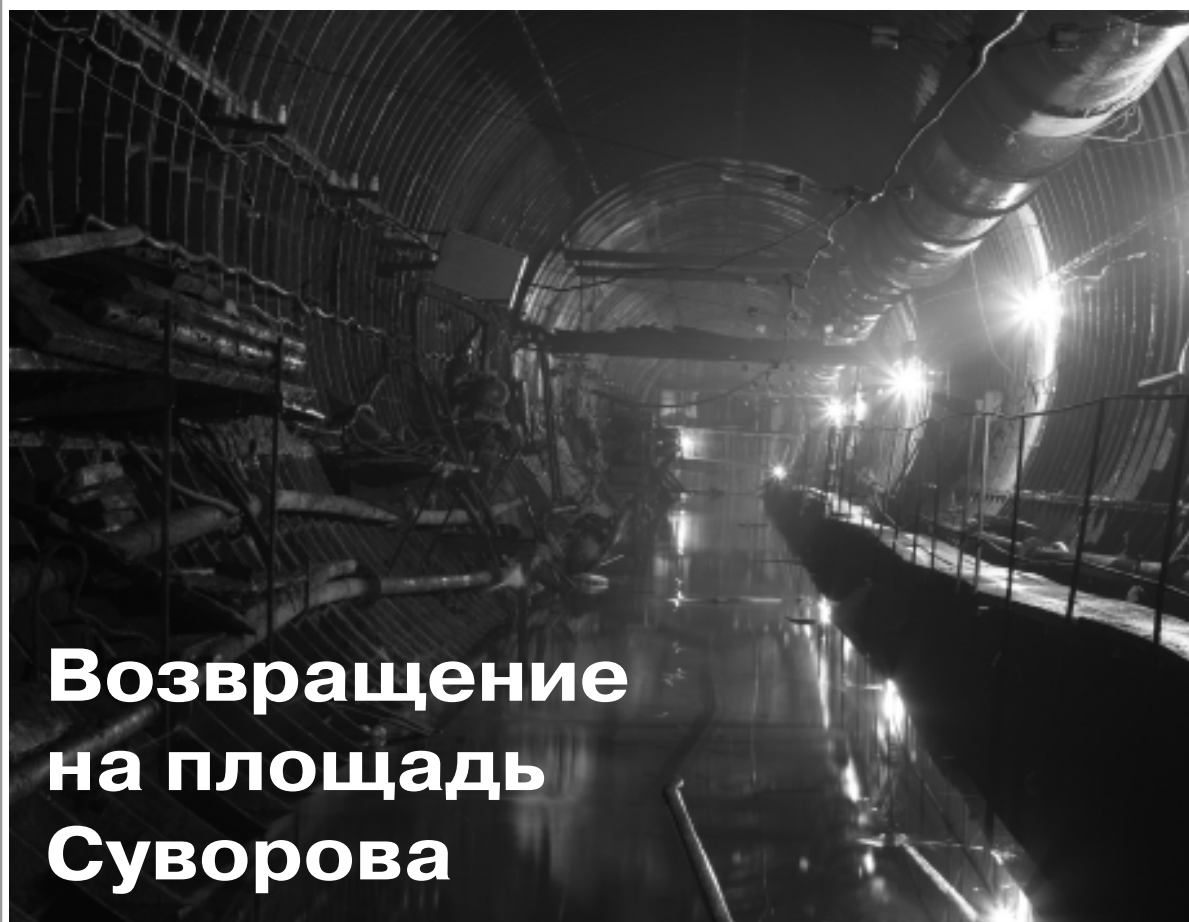
31 июля большой «Херренкнехт» в правом Серебряноборском тоннеле достиг 494-го кольца обделки. А к 1 августа участок Андрея Павленко из ООО «Тоннель-2001» прошел ровно 1000 метров — две трети всей трассы.

СТУДЕНТЫ ПРОХОДЯТ ПРАКТИКУ

В организациях Мосметростроя с июня проходят производственную практику более 100 студентов московских вузов: МГУПС (МИИТа), Московского государственного горного университета, Московского государственного геологоразведочного университета, МИИГАиКа, МАДИ и МИСИ. Они работают на объектах ТО-6, СМУ-1, СМУ-2, СМУ-3, СМУ-4, СМУ-5, СМУ-6, СМУ-7, СМУ-8, СМУ-13, СМУ-15 и других. Практика студентов продлится до конца августа. Может быть, именно эти молодые специалисты в дальнейшем пополнят ряды метростроевцев.

В ВОСКРЕСЕНЬЕ — ДЕНЬ РОЖДЕНИЯ «МЕТРОСТРОЕВЦА»

Наша газета была открыта в далеком 1932 году, когда Московский метрострой делал свои первые шаги. И все эти годы «Метростроевец» идет вместе со строителями, рассказывая о людях и их делах. Десятки тысяч метростроевцев оставили о себе память в прекрасных подземных сооружениях, а о том, какими были они сами, можно прочитать в подшивках нашей газеты. Каждый, кто любит метро, найдет в них много интересных для себя материалов. В воскресенье, 6 августа, — день рождения «Метростроевца».



Возвращение на площадь Суворова

На площадь Суворова углом выходит забор стройплощадки СМУ-6, где находится шахта № 942. Еще в прошлом десятилетии там велось строительство стационного комплекса «Достоевской», который следует после «Трубной» Люблинско-Дмитровской линии. По первоначальному плану с «Достоевской» должна была быть пересадка на Кольцевую линию, где между «Новослободской» и «Проспектом Мира» собирались «нанизать» ещё одну станцию — «Суворовскую», для нее был пройден отдельный шахтный ствол. Впоследствии сооружение «Суворовской» отодвинули на неопределенное будущее, а через некоторое время приостановили и работы по «Достоевской».

В прошлом году, когда возобновилось строительство центрального участка Люблинско-Дмитровской линии, включающего только «Сретенский бульвар» и «Трубную», руководство СМУ-6 распорядилось переместить с 942-й шахты на 938-ю перегонный блокоукладчик. А этим летом наметилась необходимость



Горный комплекс 942-й шахты. Справа — Центральный театр Российской Армии.

обратного движения, так как назрел вопрос о возобновлении работ на «Достоевской».

В первую очередь это связано с предстоящим в конце следующего года пуском центрального участка. Дело в том, что ствол 906-й шахты, находящейся в 1-м Самотечном переулке, будет переоборудована под вентканал. Значит, без соседней 942-й шахты для доставки на перегон материалов и оборудования не обойтись. Ну и, кроме того, пора уже думать о заделе для продолжения Люблинско-Дмитровской линии в сторону Марьиной Рощи.

Для возвращения в строй действующих шахты у площади Суворова СМУ-6 направило туда свой участок, которым руководит потомственный метростроевец Евгений Михайлович Корчагин. Его отец Михаил Николаевич Корчагин в течение долгого времени возглавлял в СМУ-6 производственный отдел, по словам Анатолия Николаевича Ададурова, во многом определившего техническую политику своей организации. Сын Михаила Николаевича пришел на Мосметрострой в 1979 году. Успел приобрести ценный опыт строительства станций глубокого заложения, таких, например, как «Чкаловская». Ему и «Достоевская» знакома с 90-х годов. Поэтому на мой вопрос о здешней геологии он ответил с ходу:

— Типичный для московских недр «слоёный пирог» — глина, песок, известняк разной степени твердости.

Мы спускались на нижний горизонт в новой клетке, скользившей по обновленному направляющим. Это уже недавний результат работы участка, который, конечно же, начал с приведения в порядок горного комплекса и ствола. Что-то отремонтировали, что-то заменили. Бункеры пришлось переделывать, так как прежде были рассчитаны на вывоз породы ЗИЛами, а теперь в ходу более габаритные, высокие автомобили — КамАЗы да МАЗы, которые под старые бункеры просто не смогли бы подъехать.

Метростроевец Евгений Михайлович Корчагин в течение долгого времени возглавлял в СМУ-6 производственный отдел, по словам Анатолия Николаевича Ададурова, во многом определившего техническую политику своей организации. Сын Михаила Николаевича пришел на Мосметрострой в 1979 году. Успел приобрести ценный опыт строительства станций глубокого заложения, таких, например, как «Чкаловская». Ему и «Достоевская» знакома с 90-х годов. Поэтому на мой вопрос о здешней геологии он ответил с ходу:

Шахта ждет метростроевцев.

Горный мастер В.В. Кириллов.

Фото А. ПОПОВА



ВЕСТИ СО СТРОЕК

В тот день, 26 июля, группа слесарей занималась на эстакаде опрессовкой системы отопления, обращавшей на себя внимание новыми трубами. С утра прибывший на шахту главный инженер СМУ-6 Сергей Петрович Грибанов спускался вниз, чтобы познакомиться с состоянием помещений взрывсклада. Там нам встретились несколько человек, занимавшихся сваркой, штукатурной работой. Сергей Петрович так прокомментировал увиденное:

— По строительной части комплекс выглядел неплохо. Так что основа сохранилась. Надо привести в порядок вентиляцию, отопление, пожарный водопровод. И, конечно, сделать косметический ремонт. Неделю через полторы пригласим Ростехнадзор и приступим к оформлению документации. Наша цель — с сентября возобновить проходку.

В прошлом десятилетии СМУ-6 успело от руддвора шахты пройти две подходные штольни, выйдя на трассу перед стационным комплексом и после него. Это дало возможность открыть сразу несколько забоев. От ближнего «креста» по обоим перегонным тоннелям в сторону «Трубной» остались «пробки» по 13–15 метров. Уже есть договоренность, что их ликвидируют с помощью лебёдок проходчики ТО-6: для тоннельщиков очень важно как можно быстрее соединить под землей 942-ю и 906-ю шахты. Они же, закончив проходку в СТП «Сретенского бульвара», направляют свой блокоукладчик сюда для работы в правом стационном тоннеле.

В левом тоннеле из века в век перешел, не сдвинувшись с места, блокоукладчик СМУ-6. Длительное подземное дежурство ему на пользу не пошло. По мнению Корчагина больше всего пострадали гидравлика и электрическая система механизма, требующие замены. А механическая часть укладчи-

Вторая профессия Николая Шумакова

Очередная выставка живописи главного архитектора Метрогипротранса, члена-корреспондента Российской Академии художеств Николая Шумакова, посвященная 75-летию Мосметростроя, состоялась в московском выставочном зале ARTPLAY. Шумаков — автор проектов многих станций метро в Москве, среди которых «Красногвардейская», «Коньково», «Теплый стан», «Ясенево», «Савеловская», «Сретенский бульвар», «Парк Победы», «Воробьевы Горы», а также — Бутовской и Солнцевской линий метрополитена. Сейчас проектирует комплексы аэропортов Шереметьево, Внуково, Домодедово, торговый комплекс под Лубянской площадью, автомобильный арочно-вантовый мост через Москву-реку с рестораном, совмещенный мост через реку Днепр в Киеве. Его живописные работы находятся в частных коллекциях в России и других странах мира.

«Как метростроитель в забое...»

На выставке было представлено 65 работ, в основном, натюрморты и портреты — любимые жанры Шумакова. Экспозиция с успехом могла пройти с подзаголовком — «Мир «подземного» архитектора, или Посвящение жизни». Неслучайно на обложке каталога на черно-белом фоне, данном мощными, грубоватыми мазками, изображено Золотое яйцо — символ жизни. На портретах — десятки лиц ближайших сподвижников Шумакова — архитекторов, сотрудников Метрополитена и смежных организаций, известные художники, скульпторы, журналисты. Монументален Валерий Абрамсон. Раздумчива Нина Алешина. Величав Александр Бурыгин. Деловито смотрит поверх очков мостовик Юрий Цейтлин. В полете Наталья Шурыгина. Увлечены новой идеей архитекторы московского андеграунда Орлов и Некрасов. На таинственного лесовика похож Вадим Волович. Загадочна Галина Мун.

Особенность шумаковских портретов в том, что они лишены каких-либо украшательства и намеков на ассоциативность. Даже фон не всегда для художника имеет значение. Его занимает исключительно то, в каком внутреннем состоянии находится его модель в данный момент. Человек на его портретах обычно смотрит вам прямо в глаза, словно оценивая вас, и, судя по всему, имеет на это право. Из цветовых сочетаний Шумаков отдает предпочтение красновато-бордовым и зеленоватым тонам, возможно, характерные эти блики автору подарил метро...

О многих портретах нельзя сказать, что они красивы, но чем больше смотришь на них, тем больше хочется сравнить художника с проходчиком тоннелей будущего метро. В образах людей, которые проектируют, строят, оформляют метро, автор умеет выразить главное — мощь ха-

рактеров и оригинальность натур, их преданность делу, надежность. Иногда изображение словно высечено из куска антрацита. А то автор позволяет себе порезвиться и прояснить свой иронический нрав, так, на кепке инженера-мостовика Якова Зайчика увидите крохотного зайчика, в углу грустного портрета Нины Александровны Алешинной веселый завиток арок «Кузнецкого моста», а на плече у Юрия Михайловича Роста на черном фоне светлой дуги четко обозначится — РОСТ.

Целый цикл составляют портреты жителей села Купанское Ярославской области, там, в краю Переславля-Залесского и Плещеева озера, у семьи Шумакова дача. Что за чудные лица — Пальча и его жены Валентины Ивановны, четы супругов Панфиловых, строителя Михаила Борина, кузнеца Виктора Дорофеева. Особенно хорош фронтоник Алексей Яковлевич Пронин. В белой полотняной кепочке, смотрит он на вас с прищуром, изучающе и, словно бы, говорит: «Ну, что, племя младое и, во многом, знакомое, моя жизнь прошла и закончилась. И цену ей я узнал хорошо. Невелика оказалась. Не продешевите вы». Здесь и отец Михаил, настоятель храма в селе Купанское, бывший математик. Добротой и покоем веет от этих лиц, хотя художник не щадит свою натуру и никогда не скрашивает печать жесткого времени.

Среди дачных зарисовок — огромная купанская лягушка. Изображена совершенно по-шумаковски — никаких луж, проток, травинки или кувшинок. Сидит чудо природы на черно-белой линии горизонта, точно на такой, на какой Золотое яйцо покоится, и тем самым навеивает на вас размышление о том, что в основах жизни и ей место отведено.

Особо воспринимаются портреты родителей архитектора. Портрет отца Шумакова Ивана Николаевича, инвалида войны, умершего в 56 лет, полон грусти. А 86-летняя Мария Александровна, мама художника,



Автопортрет.

бии, а также таланте, который постоянно зовет в новые путешествия. Вариаций «маков», как и «яиц», очень много. Мне запомнились изысканные «Маки» в высокой зеленоватой вазе, увиденные как бы сквозь дымку тумана.

Во множестве вариаций на выставке представлены обнаженные женские фигуры и торсы. Автор называет их вдохновенно — «Архитектриса 2», «Архитектриса 7» и т. д., утверждая, что позировали ему самые настоящие архитекторы.

Живописец демонстрирует нам все грани своего таланта. Образ времени воссоздан им глубоко и проникновенно, так что язык не повернется назвать занятия Шумакова живописью «хобби». «Любой архитектор, в силу своей специальности, хорошо рисует и чертит, — сказал Николай Шумаков. — Когда готовишься в институт, особое внимание уделяешь именно рисунку, и в институте потом долгие годы с утра до вечера мучаешь себя тоже рисунком. Несколько лет занимаешься живописью, годик скульптурой, потому что все эти предметы — рисунок, живопись, скульптура — присущи специальности «архитектура». Так что ничего удивительного нет, когда архитектор поменьше что-либо «строгает изпод себя», выпускает скульптуру, графику, живопись, икебану, в конце концов. То есть у нас это достаточно широко распространено, но идет, в основном, как «хобби», потому что, если всерьез заниматься архитектурой, она будет занимать у тебя столько часов, сколько их в сутках. Ты встаешь и засыпаешь с мыслью об архитектуре. Но у меня живопись не хобби, у меня это как вторая профессия.

Когда я пишу? Во время 25-го часа в сутках, как писали журналисты. А, если серьезно, то все субботы и воскресенья, с утра до ночи стою у станка, как метростроитель в забое. Мастерские у меня и в Москве, и в деревне, так что извозу себя со страшной силой. Беру кисточку по черной, потому что горняки имеют

дело с антрацитом, и придумываю форму попроще, яйцо, например, художественный язык должен быть доступен для народа. Никакого сюрреализма, абстракционизма, дадаизма — только соцреализм».

Язык выставки оказался для народа абсолютно доступен. Сам художник увидел себя на автопортрете таким, каким привыкли видеть его все мы, — с молнией мысли в глазах, дружелюбной улыбкой и устремленностью в будущее. И, между прочим, в зеленом. Обнадеживающий цвет. Текст к замечательно изданному каталогу выставки Шумакова ярко и образно написал Сергей Солоух, неоднократный номинант на Буковскую премию.

«Мне интересны люди с большим жизненным опытом...»

После знакомства с выставкой мы попросили Н.И. ШУМАКОВА ответить на вопросы «Метростроителя».

— Николай Иванович, вы помните, когда научились рисовать?

— Нет, конечно, это же абсолютная тайна, никто не знает, как это в жизни происходит. Могу сказать, что мне интересны люди с большим жизненным опытом, те, которые немало пережили в жизни. Говорить стараюсь абсолютно простым языком. Это ободораживает иногда для меня неудовольствием, но всем моим моделям нравится, как я их изобразил, особенно женщинам. А от друзей никогда такого не слышал. Вот эту обнаженную женщину верхом на корове я изобразил в память об известном московском скульпторе Леониде Берлине, у которого есть скульптура «Женщина на корове». Потрясающей доброты и умеренного таланта был человек. После его смерти я сделал серию таких работ.

Портрет матери писал несколько раз, а отца уже не было в живых, когда я собрался его написать. И делал портрет по маленькой фотографии. Отец умер от ран, осколок попал ему в глаз, его не смогли вытащить, так он и жил, с этим осколком, который при определенном положении можно было даже увидеть. Семьи моих родителей в 30-х годах были высланы на Урал, в поселок Коркино под Магнитогорском, там, годы спустя, и встретились мои мама и папа. А после войны поженились. Оттуда отец уходил на фронт. Потом родители переехали в Челябинск, мама и сейчас там живет в семье моей сестры. Мама работала учительницей, а отец начальником Управления транспорта в Челябинске, он окончил МАДИ.

Вот мостовик Юра Цейтлин, мосты проектирует, а это сосед мой по даче, ВРХ — великий русский художник, Виктор Леонидович Родин. Один из докторов, кореец Бронислав, который иглоукальванием лечил мне руки. Еще один художник Ваня Николаев, надеюсь, что он оформит станцию «Достоевская».

— Вы сказали, что ездили восстанавливать ташкентский филиал, можно узнать, какие еще филиалы Метрогипротранса восстановлены?

— Ташкентский филиал, едва ли, не единственная организация в стране, имеющая лицензию по проектированию в сейсмической зоне, так что, когда был объявлен тендер на проектирование метрополитена в Алма-Ате, наши узбекские друзья благополучно его выиграли. И сейчас в филиале этим и заняты — проектируют метро для Алма-Аты. В харьковском филиале две организации, мостовая и метрополитеновская, они работают, в основном, на Москву. Берут задания, выполняют, проекты присылают по Интернету.

Калмыков Юрий Владимирович. Архитектор. Проживает по соседству с Шумаковым в одной деревне.



Вонская Света.

Сигуткин Юрий Михайлович.



Отец Михаил. Математик по образованию, сейчас настоятель храма в селе Купанское Ярославской области.



Возвращение на площадь Суворова

Окончание, начало на стр. 1

ка находится в более приличном состоянии.

Горный мастер Вячеслав Васильевич Кириллов сказал, что их участку обещан еще один укладчик. А ближайшая задача — наладить для субподрядчиков из ТО-6 электровозную откатку. Для этого всё уже заготовлено, осталось лишь провода подвесить. До сих пор сделать этого было нельзя по очень необычной причине.

Оказалось, на 942-й шахте, в основном в правом тоннеле и в помещении подземной столовой, в течение месяца шли съемки художественного фильма-триллера «Путевой Обходчик» (режиссер Игорь Шавлак, автор сценария Виктор Сорокин). В Интернете об этом написано: «Отличительной чертой проекта является пугающая подлинность декораций — настоящих тоннелей многовековой подземной Москвы. Место действия опутано множеством легенд и страшных историй, одна из которых и будет рассказана в этом кинофильме».

— На первых порах, — говорит Кор-



Чугунный интерьер.

Следы киношников в подземной столовой.

чагин, — мы пытались совместить их работу и свою. Но когда режиссер дает команду оператору «Мотор!», никаких посторонних звуков по соседству не должно быть. Так что пришлось нам тогда сосредоточиться на поверхности. А у киношников был и такой эпизод — один из персонажей мчится по подвальной штольне на мотоцикле...

Остатки декораций и какого-то киномусора на шахте еще кое-где видны. Но порядок постепенно наводится, а та же штольня, выходящая, еще раньше была приведена в нормальное состояние.

Стоит, однако, отметить, что помимо технического оснащения шахты серьезной задачей остается набор кадров. Наверно, не случай-

но, все, с кем я заводил внизу речь, оказывались новичками в метростроении, а в целом из них можно было составить шахтерскую сборную чуть ли не всего СССР. Сварщик Сергей Бобровников приехал в Москву из Тулы, проходчик Валерий Андрианов — из города Гукова Ростовской области. Горный мастер Кириллов, который уже упоминался, в Туле учился, а потом трудился на шахтах Инты, Кемеровской области и Сахалина.

В Донбассе проходил «подземные университеты» механик участка Игорь Владимирович Антонов. Он год назад начал работать на 938-й шахте, вводил ее в строй действующий. Теперь тем же занимается здесь, на 942-й. В его распоряжении

лишь два опытных метростроителя — электрослесари Александр Сергеевич Попков и Николай Павлович Ерёмин. Остальные — новички.

Понимая, что и самому механику не так уж хорошо знакомы, например, наши блокоукладчики, спрашиваю, как он готовится к работе с ними.

— А что в них такого? — говорит Антонов. — Не сложнее же они, чем угледобывающие комплексы.

Что ж, будем ждать производственных новостей с 942-й, где помимо участка Корчагина, скоро начнут трудиться проходчики ТО-6, ремонтники УММ, а также пополнение из собственного СМУ-6, которое будет приходить по мере освобождения людей с 938-й шахты.

Юрий ПЕТРУНИН.

На вестибюль пошел бетон

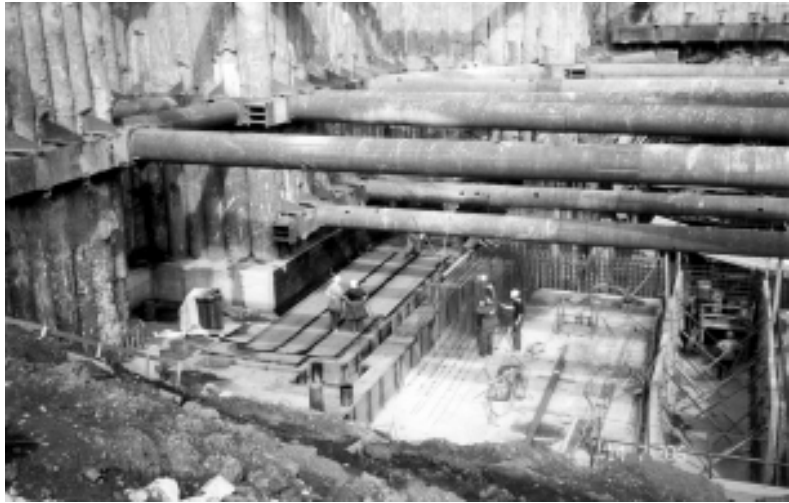


Фото П. СЕМЕНОВА

Над оградой стройплощадки СМУ-8, занимающей начало Цветного бульвара, снова замаячила верхушка буровой установки «Касагранде». Современная техника вернулась на строительство вестибюля станции «Трубная», чтобы окончательно оформить контуры его котлована. Сразу этого сделать было нельзя, так как лишь в ходе работ выяснилось, что в объем котлована попали не отмеченные на планах электрические кабели. Перекладка их в стесненных условиях московского центра потребовала немало усилий и времени. И только в июле на площадке появилась возможность приступить к работе над ограждением дополнительной части котлована.

— Нам предстоит забурить всего более ста свай, если учитывать «карман» для выхода в сторону памятника, — говорит начальник седьмого участка СМУ-9 Владимир Михайлович Иванов. — Пока занимались пионерной траншеей, на днях приступим к бурению. Обычно мы забуриваем три сваи в сутки. Так что месяца на два дел тут хватит. Каких-то неожиданностей, думаю, для нас не будет — место знакомое. Сложности были с началом перевозки нашей установки с последнего места работы на Солянке. Вроде бы все необходимые разрешения получены, но центр есть центр... А тут СМУ-8 нас встретило хорошо. Будем трудиться вместе. Главное, что есть фронт работ.

Еще в начале лета строительство вестибюля «Трубной» осуществлял участок Александра Дмитриевича Андриевского. Но сравнительно недавно руководство СМУ-8 произвело перегруппировку своих сил. Участок Андриевского теперь нацелен на СТП «Трубной», чтобы готовить ее

для сдачи под монтажные работы. А на вестибюль и большой наклон пришел участок Накипа Галиевича Файзрахманова, совсем недавно, менее года тому назад, занимавшийся подобными объектами на строительстве второго выхода «Маяковской».

В тот день, 25 июля, сам Файзрахманов был еще там, на Тверской, где за новым вестибюлем завершался демонтаж горного комплекса и предстояло закрывать шахтный ствол. А на Цветном бульваре главным оставался его давний заместитель Камиль Ибрагимович Маматказин.

Привыкший к общению с журналистами еще на «Маяковской», он сразу доложил самую существенную информацию:

— В большом наклонном ходе мы занимаемся монтажом плит перекрытия. Их доставляли с Очаковского завода по 6 штук в день, а теперь стали по 8. Заняли свои места 34 плиты из 77. Когда смонтируем последнюю, перейдем на бетонирование гребешков. Перед нами поставлена задача — как можно быстрее сдать наклон представителям УСР под монтаж зонта. А по вестибюлю все хорошо видно и с борта котлована — готовимся к приемке очередной порции конструктивного бетона. В ночь с пятницы на субботу надо будет уложить в лоток 260 кубов. Раньше уже была одна заходка на 200 кубов. За ночь с ней свободно справились. Миксеры шли без перерывов. А здесь в нашем распоряжении два бетононасоса, вибраторы. Все делаем в соответствии с требованиями регламента. На са-

Изолировщики из бригады Р.В. Моксяковой — М.А. Алёшина (слева) и Ю.В. Цыцарина.



Участок В.М. Иванова из СМУ-9 готовит пионерную траншею для «Касагранде». Слева направо: электросварщик Н.Ю. Жук, звеньевой И.С. Спильниченко, горный мастер А.Е. Огородников и бетонщик Н.И. Ершов.

Котлован для вестибюля «Трубной».

мое начало августа запланирована еще одна заходка на 200 с лишним кубов.

— А у вас нет ограничений на работу в ночное время?

— Нет. Бетон можно принимать спокойно — поблизости ни одного жилого дома. Так что работаем круглосуточно.

— Какие бригады здесь заняты?

— Слесари Виктора Мокринского, арматурщики и бетонщики Александра Смагина и Александра Мягкова. И, конечно, надо назвать бригаду изоляровщиков Розы Моксяковой. Про них в «Метростроителе» уже писали, когда мы прошлым летом готовились к сдаче второго выхода «Маяковской». Здесь они успели наклеить гидроизоляцию примерно на половину открытой площадки лотка. Но контур котлована будет, как вы знаете, расширяться.

— Я слышал еще про подземный



ПУСКОВОЙ ОБЪЕКТ

переход от вестибюля под Трубной площадью...

— Да, он предусмотрен проектом, но его сооружение не входит в пусковой комплекс 2007 года.

— Какой вестибюль вам представляется сложнее — этот или тот, что вы построили для «Маяковской»?

— На мой взгляд, сложнее тот, который еще предстоит вводить в строй. Здесь, на вестибюле «Трубной», проектировщиками заложена более сильная арматура.

— Где вы ее, кстати, готовите? Тут ведь очень тесно.

— Заготовки делаем на нашей старой базе, а здесь лишь монтируем.

В завершение беседы Маматказин подчеркнул, что в целом ситуация на площадке нормальная, с материалами задержек не бывает. Технической документации в полном объеме пока нет, но она поступает по ходу работ.

Участковый маркшейдер Сергей Иванович Новык сказал, что ему этот объект знаком еще с 2001 года, когда его в первый раз «размораживали». Он же поделился хорошей новостью по своей части:

— В нашей службе пополнение — маркшейдер Володя Юшков. Он у нас сначала был на практике. Понравился. Мы ему предложили остаться на постоянную работу. Он согласился и завершил учебу без отрыва от производства. Теперь Юшков молодой дипломированный специалист. А этим летом у нас еще три студента-практиканта.

...Утром, 31 июля, когда эта статья уже ставилась в номер, начальник комплекса Павел Сергеевич Семенов сообщил, что накануне, в ночь на субботу, участком Файзрахманова нормально было принято намеченное количество бетона, и что участок Иванова пробурил первые скважины для свай, достав при этом старый тоннель подземного русла Неглинки.

Юрий ПЕТРУНИН.

МОСКОВСКИЕ НОВОСТИ

Поставим памятник «хрущобе»!

С такой инициативой в сентябре прошлого года выступила газета «Вечерняя Москва». Она предлагала создать музей быта середины XX века в одном из освобожденных от жильцов домов в Черемушках. Ведь в тех невзрачных, по нынешним меркам, «хрущобах» с низкими потолками, тесной кухней, смещенным санузлом и полным отсутствием всяких подсобок выросло как минимум три поколения москвичей. Первым пятиэтажкам сейчас уже почти полвека. На публикацию «Вечерки» тогда горячо откликнулись читатели, в подавляющем большинстве поддерживали идею о создании музея.

И вот 22 июля 2006 года руководитель городского Стройкомплекса В.И. Ресин предложил «превратить последнюю пятиэтажку Москвы в памятник этому типу домов».

«Когда-то из подвалов и полуподвалов туда въезжали наши родители, и это казалось нормальным, а теперь за условия жизни в пятиэтажках перед ними нужно извиниться, — отметил Владимир Иосифович. — Наверное, первые 25 лет в этих домах были нормальные условия, но по сегодняшним меркам пятиэтажки как жилье оказались ниже всякой критики».

Все пятиэтажки, предназначенные к сносу, будут ликвидированы в столице в 2009–2010 годах, передает информационный центр правительства Москвы.

Спецзадание для инвестора

В очереди на государственные детские сады числятся уже почти 12 тысяч маленьких москвичей. В прошлом году столичные власти разработали специальную программу, благодаря которой проблема нехватки мест будет решена за два года. Важным пунктом комплексной программы является контроль за целевым использованием уже существующих зданий дошкольных образовательных учреждений. Это нужно для того, чтобы никто не смог изъять садик и перепрофилировать его. Но все же самым главным пунктом программы остается строительство новых детских садов.

31 марта руководитель столичного Стройкомплекса В.И. Ресин подписал распоряжение правительства Москвы, согласно которому только в 2006 году в городе появится около 100 новых детских садов. Причем 14 из них будет построено за счет средств частных инвесторов. В инвестиционных контрактах теперь есть обязательный пункт — строительство детских садов.

В 2006–2007 годах бюджет Москвы потратит на решение проблемы детских садов 20 млрд. рублей. Специальное внимание уделяется распределению детских учреждений по жилым массивам таким образом, чтобы ни один район массовой жилищной застройки не испытывал острого дефицита мест для дошкольников.

Игорь Зверьков — лучший машинист

20 июля 2006 года в Учебно-производственном центре Московского метрополитена состоялась финальная часть конкурса профессионального мастера среди машинистов метрополитена, проходящего в рамках общегородского конкурса «Московские мастера».

Первое место и звание лучшего машиниста Московского метрополитена 2006 года получил машинист 2-го класса Игорь Зверьков, представляющий электродепо «Калужское». Приз, который изготовило для победителя конкурса правительство Москвы, 100 тысяч рублей.

Второе место занял машинист 3-го класса из электродепо «Свиблово» Павел Иванович. Его приз — 70 тысяч рублей. На третьем месте машинист 2-го класса Андриис Зейза из электродепо «Красная Пресня». Награда — 50 тысяч рублей.

Занявшие 4, 5, 6 места Андрей Ларин, Михаил Судаков и Павел Запорожец получают денежные призы от Московского метрополитена в размере 30, 20 и 10 тысяч рублей соответственно.

Всем финалистам будет досрочно присвоен следующий класс без предварительного экзамена, что принесет 10-процентную надбавку к заработной плате.

Вторая профессия Николая Шумакова

Окончание, начало на стр. 2

Восстановление нижегородского филиала еще впереди.

—Какие живописные школы оказали на вас влияние как на художника?

—Русская классическая живопись, в основном, портрет 20–30-х годов XX века. В значительной степени я испытал влияние Казимира Малевича. Народ, к сожалению, мало знает творчество этого художника, представляя его лишь как супрематиста и автора «Черного квадрата», а у Малевича потрясающие портреты сельских жителей, простых работяг, это художник высочайшего мастерства. Будучи большим мыслителем, как и Кандинский, благодаря мощной теоретической системе, Малевич создал свой пласт живописи, автономно от всех. На этом фоне говорить о популярных портретистах нашего времени, которые постоянно мелькают на тусовках и телеэкранах, просто неприлично.

Портреты Филонова на первый взгляд покажутся дамским вышиванием, настолько тонко проработан каждый миллиметр на холсте. Но мощь филоновской живописи ощутима в каждом из этих миллиметров, это — талантище. А вспомните известные российской публике портреты Петрова-Водкина, Ларионова или Машкова... Говорю пока только о портретах, потому что система ценностей в мире сильно нарушена, и каж-



Архитектриса.

дый раз продажа живописи это своеобразный бизнес. В мировом культурном процессе купли-продажи совершенно не учитывают российскую школу, а если поставить все на нормальные рельсы, цифры продаж работ русских художников начала XX века будут зашкаливать за сотни миллионов долларов.

—Как вы считаете, откуда они взялись, эти русские авангардисты? Что это была за мощнейший выплеск талантов?

—Революция их породила, дав мощный толчок развитию искусства. А вспомните архитекторов того времени, пионеров в своем деле, отцов русского конструктивизма. Братья Веснины, Гинзбург, Леонидов, Ладовский — настоящие титаны, они создавали свою школу на базе продвинутой технологий. Конструктив-

Саша. Младшая дочь Шумакова.
Архитектор.

визм распространялся и в Германии, под названием «функционализма», но во главу угла все равно ставилась функция технологии. Достаточно яркая школа, но для развития ее нужно было иметь высокие строительные технологии, а у нас в 20–30-е годы были только кирка и лопата. Поэтому конструктивизм умер у нас своей смертью. Немецкая школа Гропиуса очень близка по стилистической направленности нашей мощной конструктивистской школе, поэтому архитекторах начала XX века могут сказать, что у них была такая же высокая школа, как и у живописцев.

А скульпторы, начиная от Коненкова и кончая Татлиным. Для меня абсолютно ясно, что это время так перевернуло и переделало их, что появился такой мощный пласт «нового» искусства. Около двадцати лет мастера держали высокую планку, но 20–30-е годы сами себя изжили, и наступило время соцреализма. Авангардисты, к сожалению, «кончи-



Забито сорок мячей

Два игровых дня последнего тура отличались бескомпромиссностью — из семи матчей ни в одном не было ничьей. А победы были на всякий вкус: и с большим перевесом, и с малым. Всего форвардам удалось забить в ворота соперников ровно сорок мячей.

«СУХОЙ» РАЗГРОМ

Такому исходу встречи футболистов ТО–6 и СМУ–5 не помешал даже сильный дождь, начавшийся к вечеру 24 июля. Футбол в таких условиях всегда богат сюрпризами, ведь мяч быстро становится мокрым, и для вратаря любой удар может оказаться опасным. К игре под натиском дождя нужно подбирать соответствующую тактику, и лучше с такой задачей справились опытные футболисты ТО–6. Никакая разведка им не требовалась. Довольно быстро форвард тоннельщиков Дмитрий Шакиров открыл счет. Его почин подхватил Дмитрий Токарев, закрепив тем самым перевес команды ТО–6.

Во втором тайме характер игры не изменился. Почувствовав реальную возможность положить в копилку еще три очка, тоннельщики не сбавляли оборотов. Еще три раза они заставили вратаря соперника доставать мяч из сетки. Дмитрий Биджамо сделал это с пенальти, а Дмитрий Токарев и Дмитрий Шакиров — с игры. Итак, команда ТО–6 добилась крупной победы — 5:0.

«МЕТРОМАШ» СНОВА В УДАРЕ

Погода, естественно, сказалась и на игре команд Метрошаша и СМУ–4. Все игроки действовали предельно осторожно. Примерно половину первого тайма монтажники успешно противостояли прошлогодним чемпионам. На сильные удары метромашевцев футболисты СМУ–4 отвечали вязкой защитой, самоотверженной игрой вратаря. Но на большее им не хватило как энергии, так и везения. И они стали касаться мяча в основном лишь в центре поля, начиная игру после очередного «прокола» своей обороны.

Всего четыре безответных гола забили в этот дождливый вечер подопечные Викто-



В атаке Андрей Кудряшов (СМУ–4).

ра Седова: хет-трик сделал Алексей Брындин, один мяч записал на свой счет Владимир Сушилилин.

ЗАВОДЧАН ТРУДНО ПЕРЕИГРАТЬ

К восьми часам вечера дождь утих и футболистам на поле стало полегче. Второй матч этого дня удался команде СМУ–5 лучше первого, хотя и на этот раз они не смогли победить. Прошлогодние чемпионы забил первый гол лишь на 12-й минуте. Но до перерыва они еще четыре раза добивались успеха. Отличались у них те же игроки, что и предыдущем матче: три гола опять забил Алексей Брындин, два — Владимир Сушилилин. Однако и соперники кое-что сумели сделать — по одному разу огорчили вратаря заводчан Константин Жданов и Сергей Козлов. Итог первой половины игры — 5:2 в пользу команды Метрошаша.

Во втором тайме игру взял на себя испытанный капитан футболистов Метрошаша Виктор Седов. Направив мяч под самую перекладину чужих ворот, он забил шестой гол. Он же провел и завершающий восьмой, а седьмой перед ним забил Дмитрий Гуревич. Соперникам же после перерыва лишь однажды улыбнулась удача. После точного удара Константина Жданова окончательный счет матча — 8:3 в пользу заводчан.

УСПЕХ КОМАНДЫ УПРАВЛЕНИЯ

Игровой день 27 июля начался для футболистов Управления с положительных эмоций. Во встрече с командой СМУ–15 они получили возможность продемонстрировать свои возможности — играли технично, накоротке, в одно касание. Правда, первые три вполне реальные возможности

открыть счет они все-таки не использовали. Но четвертую, которая выпала на долю Дмитрия Леонова, он не упустил. Дальнейший ход событий не обещал, однако, гарантированной победы. Довольно скоро, когда еще не успели погаснуть улыбки на лицах управленцев, форвард СМУ–15 Георгий Звягинцев провел ответный мяч. Команда Управления могла бы до перерыва снова выйти вперед, но один из ее игроков не сумел реализовать 7-метровый штрафной удар.

Во втором тайме игра долго шла на равных. А за 4 минуты до финального свистка судьи Рустам Джабаров все же подтвердил преимущество футболистов Управления. И сольный проход его товарища по линии нападения Александра Чикина, закончившийся третьим голом, закрепил его. 3:1 — хороший результат хорошей игры.

НА ВОЛОСОК ОТ НИЧЬЕЙ

Перед встречей команд КСУМа и СМУ–9 несколько предпочтительнее выглядели шансы механизаторов. Как никак, у них уже было три победы. У коммунальщиков лишь одна, зато с разгромным счетом 10:1. А первый тайм показал, что на поле вышли команды примерно одинаковых возможностей — крепкие середняки. И до перерыва они защитили свои ворота от неприятностей.

Второй тайм получился более зрелищным. Сначала Дмитрий Ершов из команды СМУ–9 добился успеха, а две минуты спустя форвард КСУМа Сергей Рыбаков ударом под острым углом поразил ворота СМУ–9. Он же в следующей атаке дал выверенный пас Алексею Шутову, и коммунальщики повели в счете — 2:1. Ответный ход механизаторов не заставил долго себя ждать. Капитан команды СМУ–9 Андрей Кесяко как бы возвращает матч к начальной точке — 2:2. Остающиеся несколько минут игры характеризуются большим нервным напряжением. За грубый прием со стороны защитников КСУМа назначается пенальти. Разволновавшийся футболист СМУ–9 не реализует его. И тогда наставник механизаторов Сергей Панышкин дает какое-то указание своим подопечным. Они прислушиваются к нему и перед финальным свистком Михаил Стоенко точным ударом все-таки добывает победу для команды СМУ–9. Счет 3:2.

лись», это закономерный процесс, вспомните известных вам импрессионистов, достаточно мелкий временной пласт, и исчисляется теми же самыми 20–30-ю годами, как и в русском авангарде.

Знают ли нашим авангардистам цену на Западе? Знают, но это ничего не меняет. Знают ли цену им в нашем обществе? Вряд ли, разве что мелкая прослойка под названием «интеллигенция» или специалисты, которые и должны продвигать на западном рынке российскую живопись. Но нет, там Россия не нужна. А зачем? Еще цены собьет... Так что сокрыты наши сокровища в ларце, и выплеска наружу, к сожалению, не предвидится. Школа утрачена, сколько лет понадобится на возрождение, неизвестно, я пессимистично смотрю на эту проблему.

Вот я пытаюсь найти 30 скульпторов для оформления станции «Среденский бульвар», вы думаете, я нашел их? Десяток еле нашел — при участии Михаила Шемьякина и Эрнста Неизвестного. А из российских назову Зураба Константиновича Церетели, президент Российской Академии не может не участвовать в этом мероприятии, Александра Рукавишников, Александра Бурганова, Леонида Баранова, Михаила Дронова, Михаила Переяславца, Александра Балашова, Георгия Франгуляна, Виктора Корнеева. Поскольку договора с дирекцией пока нет, сказать что-то более конкретное не могу.

—Когда будет ваша новая выставка?

—Как всегда, через три года.

Нина КАТАЕВА.

ФУТБОЛ

С ЯВНЫМ ПРЕИМУЩЕСТВОМ

Встреча команд СМУ–4 и СМУ–5 с самого начала не оставляла сомнений в своем исходе. Монтажники владели инициативой почти все сорок минут, рационально распределив свои силы. До перерыва успеха добились их самые результативные нападающие Андрей Кудряшов и Сергей Измайлов. Во втором тайме линия нападения команды СМУ–4 выглядела еще более мощной, обеспечив три безответных взятия ворот соперников. Итог встречи — 5:0 в пользу монтажников.

УДАЧИ АНДРЕЯ КУДРЯШОВА

Следующий матч команды СМУ–4 получился более зрелищным, так как на этот раз монтажникам противостояли техничные и стойкие футболисты Управления. Вообще говоря, они не должны были больше играть в тот день, но на стадион не явилась команда СМУ–7. И управленцы согласились составить игровую пару монтажникам.

На 5-й минуте матча ведущий форвард СМУ–4 Андрей Кудряшов прорвался к воротам команды Управления и сильным ударом вколотил в них мяч. Затем Дмитрий Кистень удвоил счет. Такой поворот событий не смутил, однако, управленцев. Они заиграли, что называется, в хороший футбол, часто атаковали ворота монтажников, и перед свистком на перерыв их форвард Дмитрий Леонов сократил разрыв в счете — 1:2.

Второй тайм, казалось бы, еще больше обнадесил футболистов Управления. Благодаря тому же Дмитрию Леонову, на большой скорости проскочившему через лазейку в обороне монтажников, на поле восстановилось равновесие. Но, как выяснилось, ненадолго. На торопливые и неточные выпады управленцев Андрей Кудряшов отвечает неотразимым ударом. А потом в суতোлке у ворот команды Управления мяч в них затолкнул Сергей Дроздов. Победа с окончательным счетом 4:2 стала пятой для футболистов СМУ–4.

По четыре раза брали верх над соперниками команды ТО–6 и СМУ–9, но у механизаторов на две игры больше.

А явным лидером остаются метромашевцы — семь побед в семи матчах.

Николай АКИМОВ,
председатель спортклуба
Мосметростроя.

У НАС В ОБЩЕЖИТИИ

Задолжники заплатят через суд

Новый Жилищный кодекс Российской Федерации определил не только ответственность поставщиков за качество жилищно-коммунальных услуг (ЖКУ), но и ответственность потребителей этих услуг за их своевременную оплату.

Каждый задолжник может быть привлечен к суду. Затем, в соответствии с решением суда, судебный пристав направляет исполнительный документ по месту получения гражданином дохода и может потребовать производить удержания до 50% его дохода ежемесячно до полного погашения суммы долга. Судебные исполнители имеют право не только арестовать и вывезти личное имущество неплательщика в счет погашения долгов за ЖКУ, они могут произвести арест и списание денежных средств со счета в банке, арест и реализация принадлежащих гражданам гаража, дачи и т.п. Мало того, Статья 90 ЖК РФ предусматривает возможность выселения в судебном порядке за неуплату коммунальных платежей, как нанимателя, так и проживающих с ним членов его семьи.

Конечно, стоимость коммунальных услуг растёт, и доля расходов, согласно исследованиям социологов, на оплату жилищно-коммунальных услуг в 2006 году превысила 15% совокупного дохода семьи. Однако в Москве все семьи с недостаточными доходами имеют право на субсидию. Для её оформления необходимо обратиться в отдел субсидий района по месту жительства. Не все люди знают, что они имеют право на субсидию. А это, к примеру, может быть семья из трех человек при совокупном доходе менее 16,6 тыс. рублей в месяц.

Благодаря социальной политике, проводимой правительством Москвы в этом направлении, жителей практически нет объективных причин не оплачивать ЖКУ. Тем не менее, сейчас собираемость коммунальных платежей в среднем по Москве — около 70%. Так же и в семейных общежитиях Мосметростроя, где действуют те же расценки, что и в городском жилом фонде.

За последние полтора года специалистами КСУМа были оформлены и сданы в суды и судебные участки Москвы иски о взыскании задолженности по квартплате и коммунальным услугам на сумму 2.424.028 рублей.

В пользу ЗАО «КСУМ» по решению суда были взысканы и уже поступили в кассу 931.266 рублей, в Федеральную Службу Судебных Приставов направлены исполнительные листы ещё на взыскание 416.196 рублей.

На рассмотрении в судах и судебных участках Москвы находятся иски КСУМа на сумму 1.031.566 рублей.

Средняя сумма долга, взыскиваемая по решению суда — 15 тыс. руб. Это говорит о том, что участки бухгалтера КСУМа терпеливо напоминают неплательщику о долге и бьют тревогу, когда задолженность составляет, как правило, больше 6 месяцев. Такая практика показала свою эффективность. Если у человека не хватает дисциплинированности, судебное решение подтолкнёт вовремя рассчитаться за пользование услугами. И суммы настолько невелики, что должники оплачивают их сразу.

Любовь СМОЛЯКОВА,
инспектор КСУМа.

КОРОТКО

Метрополитен справит новоселье

К скорому новоселью готовится руководство столичной подземки. В ближайшее время состоится прием в эксплуатацию нового 7-этажного административного здания Московского метрополитена. Оно расположено на улице Гиляровского, неподалеку от существующего (проспект Мира, 41). Сюда переедет руководство подземки, диспетчерские службы и ситуационный центр. Кроме того, в новом здании планируется оборудовать медицинский кабинет, где будут проходить обследование все претенденты на замещение вакантных должностей в московское метро.

УЧРЕДИТЕЛЬ — ОТКРЫТОЕ АКЦИОНЕРНОЕ ОБЩЕСТВО
«МОСКОВСКИЙ МЕТРОСТРОЙ»

Газета зарегистрирована в Управлении Федеральной службы по надзору за соблюдением законодательства в сфере массовых коммуникаций и охране культурного наследия по Центральному федеральному округу. Свидетельство о регистрации ПИ № ФС1-01803 от 28.04.05.

Редактор
Ф.А. БЛИНОВА

Адрес редакции:
127051, г. Москва,
Цветной бульвар, 17

Телефоны 783-59-19 (доб. 591,414)
E-mail: blinova@metrostroy.ru

Газета отпечатана в ГУП «ИПК «Московская правда»
(101990, Москва, Потаповский пер., д. 3).

Номер подписан в печать 1.08.2006 г.
Газета распространяется по подписке, индекс 24264
Тираж 2310
Заказ № 776